

Департамент образования и науки  
Ханты-Мансийского автономного округа-Югры  
Бюджетное учреждение профессионального образования  
Ханты-Мансийского автономного округа-Югры  
«Нижневартовский строительный колледж»

## ОТЧЕТ ПО ИТОГАМ ПРАКТИКИ

Студента 2 курса ПГС-209 группы

Специальности 08.02.01 «Строительство и эксплуатация зданий и  
сооружений»

Амбарникова Дмитрия Владимировича

Руководитель практики от колледжа: Таухетдинов Р.И.

Руководитель практики от предприятия: Мищенко А.А.

Нижневартовск, 2022





## 1. Проведение инструктажей по ОТ, ТБ и ПБ.

Ознакомление со структурой предприятия 03.05.2022.

В течение первых двух дней практики прошло знакомство с подразделениями предприятия, рабочими местами, где будет проходить практика, с инструктивной и нормативной документацией, определяющей правила и требования к выполнению производственных работ.

окум	Подпись	Дата	08.02.01

03 мая была организована встреча-беседа с руководителем практики на предприятии. В этой встрече принимали участие также бригадир:

1. прохождение вводного инструктажа по технике безопасности;
2. руководитель практики провел первичный инструктаж на рабочем месте с подписью в журнале регистрации инструктажа на рабочем месте;
3. обучение по безопасным методам работы, оказание первой доврачебной помощи пострадавшим.

04.05.2022

Общая характеристика предприятия АО «Горэлектросети»

Более 35 лет акционерное общество «Городские электрические сети» (АО «Горэлектросеть») обслуживает электрохозяйство города Нижневартовска.

Более 3750 предприятий и организаций города и 73 200 потребителей в бытовом секторе являются нашими клиентами в Нижневартовске и Нижневартовском районе, в том числе с учетом филиалов АО «Горэлектросеть» («РГЭС» в г. Радужный и «ПЭС» в пгт. Пойковский).

Опыт работы, высококвалифицированный персонал, использование новейших технологий, наличие современного оборудования, автомобильной и специализированной техники, готовность к сотрудничеству, стабильность и безупречная репутация предприятия – все эти факторы позволили предприятию занять прочные позиции на рынке.

ОАО «Горэлектросеть» неоднократно участвовало в выставках по энергосбережению в регионах России, занимало призовые места,

награждалось призами и дипломами. В 1999 г. среди предприятий сферы жилищно-коммунального хозяйства наша компания признана лучшей в Ханты-Мансийском автономном округе и вошла в десятку лучших предприятий России.

Телефон приемной: (3466) 635-900

Основатель предприятия – Алексей Михайлович Елин (09.08.1943-22.10.2020). В 1985 году возглавил Управление по эксплуатации электрических сетей г. Нижневартовска. С 1995 по 2011 годы Алексей Михайлович занимал пост генерального директора ОАО «Горэлектросеть». Последние годы трудился в качестве исполнительного директора предприятия.

**Территория присутствия:**

- г. Нижневартовск – АО «Горэлектросеть», филиал «Управление теплоснабжения г. Нижневартовска»,

- г. Радужный – филиал «Радужнинские городские энергетические сети»,

- пгт. Пойковский – филиал «Пойковские электрические сети», обслуживает энергообъекты и линии электропередач Пойковского, а также поселков

Изм.	Лист	№ докум	Подпись	Дата	Лист
				08.02.01	

Салым, Сивысь-Ях, Куть-Ях, Сентябрьский, Усть-Юган, Сингапай, Чеускино, Каркатеевы, Лемпино и Юганская Обь (Нефтеюганский район).

**Приоритетные цели функционирования АО «Горэлектросеть» воплощаются в перспективных и текущих планах компании:**

- повышение надежности работы систем ресурсоснабжения в соответствии с нормативными требованиями;

- снижение потерь в сетях разного назначения;

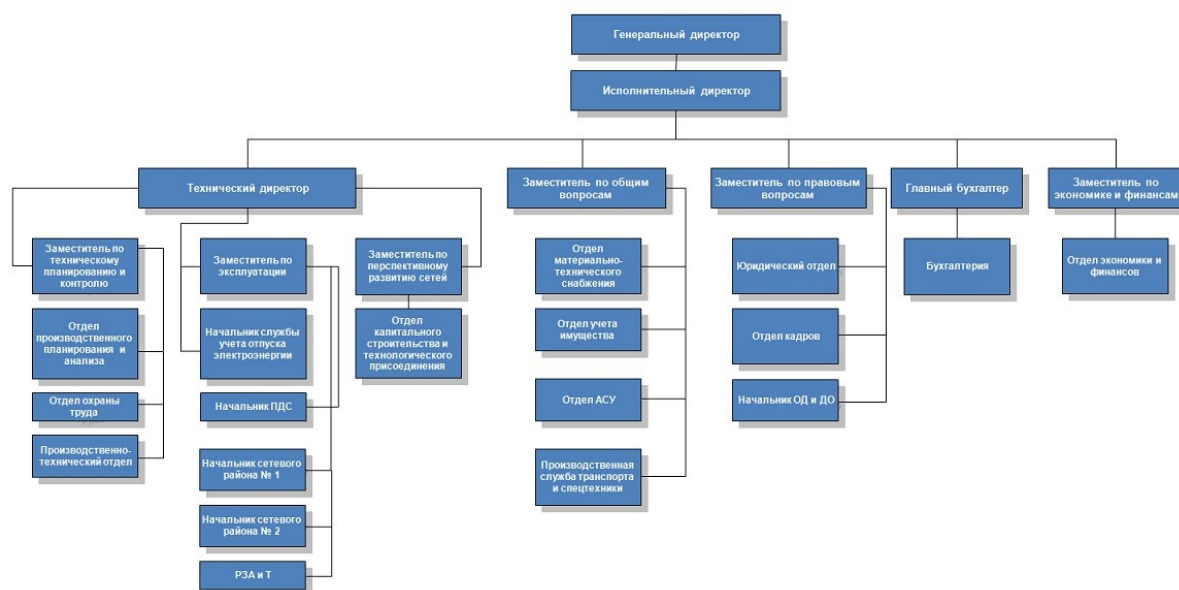
- обеспечение услугами электро- тепло- и водоснабжения новых объектов капитального строительства социального или промышленного назначения;

- повышение эффективности работы систем электро- тепло- и водоснабжения на территории присутствия компании.



- разработка рекомендаций и наладка систем теплоснабжения потребителя
- наладка установок химводоподготовки в частных котельных
- снятие показаний теплосчетчиков у абонентов посредством модемной связи
- прокладка (замена) трубопроводов систем ТС и ГВС
- установка узлов учета тепловой энергии у потребителей.

### Структура организации



## 2. Организационные работы по приемке и складированию строительных материалов, конструкций.

05.05.2022 г.

Приемка и складирование материалов на стройке осуществляет кладовщик, занося все данные через программное обеспечение «1С: ERP Управление строительной организацией 2».

Кладовщик, Федченко Екатерина Васильевна, познакомила с основными функциями программы 1С, рассказала основные правила приема и складирования строительных материалов. 08.02.01

Изм.	Лист	№ докум	Подпись	Дата	Лист

Приемка поступивших строительных материалов и конструкций состоит в первую очередь в своевременной их разгрузке и складировании в соответствии с техническими требованиями. В случае несвоевременной

разгрузки прибывших грузов строительные организации уплачивают штрафы за сверхнормативный простой транспортных средств.

При несоблюдении правил складирования строительные конструкции могут ломаться или деформироваться, а строительные материалы прийти в полную или частичную негодность.

Другой важной и ответственной задачей приемки является установление соответствия фактически получаемых строительных конструкций и материалов по количеству, весу и объему, комплектности и качеству, данным, указанным в сопроводительных транспортных документах.

Приемка по количеству строительных конструкций и изделий из железобетона, бетонных, стальных, деревянных, металлодеревянных производится посредством визуального определения их количества на транспортных средствах и сличения с данными в транспортных документах. Прием по количеству в штуках или квадратных метрах упакованных строительных материалов производится по количеству упаковок и объему одной упаковки.

Приемка строительных материалов по весу и объему производится в зависимости от их характера различными способами

06.05.2022 г.

Осуществлялась приемка пиломатериалов (брус) путем обмеров их на грузовой платформе, укладка, и расчета по стандартным таблицам.

В этот день так же был привезен щебень, гравий и песок – данный материал принимается по геометрическим обмерам разгружаемых емкостей (кузовов машины).

									Лист
Изм.	Лист	№ докум	Подпись	Дата	При этом при приемке песка, существующие правила. Если песок поставлен не сухим, а мокрым, то объем принимаемого песка составляет 90				



% от его объема в натуре. Если песок, щебень, гравий поставляются зимой и в них имеются вкрапления снега и льда, то их объем по геометрическому объему уменьшается на процент содержания этих вкраплений. Цемент, поступающий в вагонах-хопперах и цементовозах, принимается по их грузоподъемности с поправкой на процент заполнения их полезной емкости.

Комплектность поступивших строительных конструкций и материалов проверяется визуально посредством сличения поступившего набора конструкций и изделий с комплектными ведомостями и отгрузочными документами, в которых отмечается принадлежность груза к поставочному комплекту.

08.05.2022 г.

Приемка и выдача профилей направляющих, кронштейнов, минеральной ваты, дюбель-шурупов, дюбель-гвоздей, клепок, клемера, фибраизола, керамогранитной плитки – строительные материалы для выполнения фасадных работ: установка кронштейнов и утепление стен минеральной ваты.

Приемка данной группы строительных материалов осуществлялась штучно, с занесением данных в складскую программу.

Приемка поступивших строительных материалов, изделий и конструкций по качеству заключается в проверке соответствия их техническим требованиям, установленным в стандартах и технических условиях на их производство и поставку.

10-11.05.2022 г.

Осуществлялась приемка металлоконструкций (балки, швеллера, уголки, трубы, арматура) и проверка их качества. Данный вид материалов принимается по весу.

Приемка строительных материалов и конструкций по качеству предусматривает внешний их осмотр, проверку состояния упаковки и маркировки, выявление внешних повреждений или внешнего брака при изготовлении, проверку размеров и допущенных отклонений.

На строительные конструкции поставщиком вместе с товарно-транспортной накладной или другим транспортным документом были переданы технические паспорта на них, оформленные в установленном порядке.

В техническом паспорте указаны марка кирпича, цемента, бетона, из которых сделаны бетонные камни, объемная масса керамзита, сорт пиломатериалов и т.д.

По отдельным материалам, таким как цемент, кирпич и др., в приемку входит также (после проведения разгрузочных работ) проведение лабораторных испытаний на предмет установления их фактической марки и определения соответствия ее данным в отгрузочных документах.

Лица, осуществляющие приемку строительных материалов и конструкций должны знать не только правила приемки, но и правила оформления транспортных документов.					Лист
Изм.	Лист	№ докум	Подпись	Дата	08.02.07

Отпуск строительных материалов и конструкций. Отпуск строительных материалов для производства строительного-монтажных работ или для производства строительных изделий и конструкций производится в соответствии с объектными планкартами, в которых определены лимиты на расходование материалов согласно производственным нормам их расхода. Сверх установленного в объектной планкарте лимита материал выдается на объект только с разрешения руководителя строительного-монтажной организации или его заместителя (уполномоченного лица).

Учет и контроль строительных материалов и конструкций. Этот учет состоит в точной фиксации по времени и объемам их наличия поступления и расходования, а также в правильном и своевременном оформлении документации по их перемещению, выявлении и отражении затрат, связанных с закупками сырья и материалов, контроле сохранности и правильности расходования.

Качество учета наличия и расходования строительных материалов и конструкций во многом определяется рациональностью и простотой построения соответствующей системы документооборота, своевременностью и правильностью заполнения первичных документов (приходных и расходных ордеров, счетов-фактур, товарных накладных и др.), а также качеством работы материальной части бухгалтерии, заведующих складами, материально ответственных лиц, которыми на строительных объектах являются мастера, производители и старшие производители работ, руководители объектов.

### **3. Осуществление мероприятий по контролю качества строительных материалов и конструкций.**

12.05.2022 г.

На строительные конструкции поставщиком вместе с товарно-транспортной накладной или другим транспортным документом были переданы технические паспорта на них, оформленные в установленном порядке.

В техническом паспорте указаны марка кирпича, цемента, бетона, из которых сделаны бетонные камни, объемная масса керамзита, сорт пиломатериалов и т.д.

По отдельным материалам, таким как цемент, кирпич и др., в приемку входит также (после проведения разгрузочных работ) проведение

лабораторных испытаний на предмет установления их фактической марки и определения соответствия ее данным

					Лист
				08.02.01	
	Подпись	Дата	в отгрузочных документах.		

13.05.2022 г.

Лица, осуществляющие приемку строительных материалов и конструкций должны знать не только правила этой приемки, но и правила оформления транспортных документов .

Отпуск строительных материалов и конструкций. Отпуск строительных материалов для производства строительно-монтажных работ или для производства строительных изделий и конструкций производится в соответствии с объектными планкартами, в которых определены лимиты на расходование материалов согласно производственным нормам их расхода. Сверх установленного в объектной планкарте лимита материал выдается на объект только с разрешения руководителя строительно-монтажной организации или его заместителя (уполномоченного лица).

Учет и контроль строительных материалов и конструкций. Этот учет состоит в точной фиксации по времени и объемам их наличия поступления и расходования, а также в правильном и своевременном оформлении документации по их перемещению, выявлении и отражении затрат, связанных с закупками сырья и материалов, контроле сохранности и правильности расходования.

Качество учета наличия и расходования строительных материалов и конструкций во многом определяется рациональностью и простотой построения соответствующей системы документооборота, своевременностью и правильностью заполнения первичных документов (приходных и расходных ордеров, счетов-фактур, товарных накладных и др.), а также качеством работы материальной части бухгалтерии, заведующих складами,



необходимые сведения, не нужно ломать голову над его формой и содержанием.

Акт составляется обычно минимум в трех экземплярах, но при необходимости можно сделать и больше копий. Все документы подписаны представителями всех сторон, а также, если организации используют для визирования документов печати – проштампованы.

Первая часть – «шапка» заполняется на основе сведений, почерпнутых из разрешения на строительные работы или проектных бумаг. Она включает в себя:

Данные об объекте строительства: его название и адрес;

Информацию об организациях, ИП и физических лицах, задействованных в освидетельствовании ответственных конструкций.

Обычно это:

Изм.	Лист	№ докум	Подпись	Дата	Лист

собственник земли или инвестор (в форме <sup>08.02.01</sup> данные о нем вносятся в графу «Застройщик или технический заказчик»);

непосредственный исполнитель работ (подрядчик);

представитель проектной организации;

субподрядчик;

если в работах принимала участие еще какая-то сторона, сведения о ней также следует внести в бланк.

О вышеперечисленных лицах нужно указать: наименование предприятия, ИНН, ОГРН, номер и дату выдачи документа, подтверждающего право на проведение определенных видов строительных работ (с включением сведений об учреждении, его выдавшем), контактные данные.



В подраздел «А» надо вписать информацию о схемах по геодезии, выполненных во время установки ответственных конструкций.

кум	Подпись	Дата

08.02.01

Лист

В подраздел «Б» вносятся сведения о лабораторных работах:

проделанных в рамках строительного контроля, экспертизах, проверках, исследованиях, оформленных в виде протоколов, актов и т.п.

Шестой раздел дает представление о названии, номере и дате документа, удостоверяющего факт того, что все необходимые испытания и пробирования были проведены.

В седьмой раздел вписываются фактические даты проведения работ по строительству рассматриваемых конструкций. Они должны быть идентичны тем, что указаны в общем журнале работ, в протоколах, актах и прочих сопроводительных документах к объекту.

В восьмом разделе указывается: подробная информация о рабочей документации, на основании которой осуществлялись работы (код проекта и нумерация листов); название основополагающего нормативного документа.

Девятый пункт фиксирует решение о применения конструкций по назначению, который выносит комиссия – допускается их использование или не допускается. В некоторых случаях следует указать условия, которые требуется соблюдать для эксплуатации конструкции без ограничений, а также все последующие работы, разрешаемые к выполнению.

В «Приложения» вписывается весь список документов, которые прикрепляются к акту (протоколы, акты, схемы, экспертизы, заключения и т.д.).

В завершение акт подписывается всеми участниками освидетельствования (данные о них должны совпадать с теми, что указаны вначале документа).



#### 4. Изучение нормативной и проектно-сметной документации.

18-20.05.2022 г.

Проектно-сметная документация — комплекс документов, раскрывающих сущность проекта и содержащих обоснование его целесообразности и реализуемости; документация, содержащая текстовые и графические материалы и определяющая архитектурные, функционально-технологические, конструктивные и инженерно-технические решения для обеспечения строительства, реконструкции и/или технического перевооружения объектов капитального строительства.

Если намечаемые к строительству предприятия будут размещены на территории городов и рабочих поселков, в дополнение к заданию на

		проектирование	проектной	организации	выдается	архитектурно-планировочное задание,	полученное заказчиком проекта от местного Совета депутатов трудящихся.	Лист
Изм.	Лист	№ докум	Подпись	Дата	08.02.01			

В архитектурно-планировочном задании должны содержаться указания о требованиях к застройке участка, этажности и

оформлении зданий и сооружений, выходящих на магистральные проезды, о красных линиях и отметках планировки, об условиях и местах присоединений к городским инженерным сооружениям.

Вместе с архитектурно-планировочным заданием выдается строительный паспорт участка, содержащий основные технические данные по отведенному участку, технические условия на присоединение к городским инженерным сетям и сооружениям, данные о существующей застройке, подземных сооружениях и др.

#### 5. Комплексная работа. Оформление отчета по практике.

20-25.05.22 г.

Оформление и сдача отчёта - самая важная часть производственной практики, показывающая всю структуру работы, и то, что она выполнена не зря.

За два-три дня до завершения срока производственной практики каждый студент подготавливает отчет о выполнении программы практики и личного плана. В отчетах обязаны быть отражены: место и время прохождения практики; сведения о выполнении персональных планов; список основных проведенных работ и мероприятий; анализ решений практических ситуационных задач и т.д.

### Заключение

В заключении хотелось бы сказать несколько слов о том, что из полученных в колледже знаний и навыков мне пригодилось в работе, и каких знаний не хватало.

Несомненно, мне пригодились знание строительных конструкций, навыки работы с документацией, знания, полученные при изучении теории организации работ, теории возведения сооружений. С другой стороны отсутствие опыта и профессиональных навыков стали заметны с первых дней практики, но компенсировать этот недостаток помогли более опытные наставник – начальник участка, но в реальной жизни все эти вопросы зачастую приходится решать самостоятельно. В целом работать на строительном участке мне понравилось, так как я наконец то в живую увидел, почувствовал и попробовал что такое строительство.

									Лист
Изм.	Лист	№ докум	Подпись	Дата					



# ФОТООТЧЕТ

